

*ООО «СКБ ТЕЛСИ»*

*Преобразователь  
интерфейса  
MP-251W2*

*Руководство по эксплуатации*

*Версия 01/18*

Москва

2018

Оглавление	
1. Назначение .....	3
2. Технические характеристики .....	3
3. Комплектность .....	3
4. Требования по безопасности .....	4
5. Описание и работа МР-251W2.....	4
6. Подключение и настройка МР-251W2 .....	4
7. Правила хранения.....	9
8. Транспортировка.....	9
9. Гарантийные обязательства.....	9
10. Свидетельство о приемке .....	10

## 1. Назначение

Преобразователь интерфейса MP-251W2 (RS-485/LAN) предназначен для передачи информации между оборудованием системы вызова персонала серии HostCall, подключенного по RS-485 (сенсорного пульта, табло отображения, палатных контроллеров и т.д.) и местной локальной сетью или интернетом. Преобразователь интерфейса MP-251W2 обеспечивает работу программ «HostCall-Nurse» и «HostCall-Control» на ПЭВМ через локальную сеть по IP протоколу с палатными контроллерами и другими периферийными устройствами. Изделие предназначено для работы в составе комплекта оборудования «HostCall-CMP» и «HostCall-TM».

## 2. Технические характеристики

Ethernet:	
• Количество портов	1
• Стандарт интерфейса	RJ-45
• Сеть	10/100 Мбит/с
• Защита электромагнитной изоляции, КВ	2
• Сетевые протоколы	IP, TCP, UDP, DHCP, DNS, HTTP, ARP, ICMP
• Буфер	посылка 6 Кб, прием 4 Кб
RS-485:	
• Количество портов	1
• Стандарт интерфейса	3-х проводный (A(Data+),B(Data-), GND)
• Биты данных	5, 6, 7, 8
• Четность	None, Even, Odd, Space, Mark
• Стоповых бит	1, 2
• Скорость передачи данных, Кбит/сек	0,600~230
• Буфер	прием 800 Бт
Программное обеспечение:	
• Утилита Virtual Serial (USR-VCOM)	Windows 2000 или выше (32 bit/64 bit)
Конфигурирование:	
• USR-M0 Setup Software V2.2.1.272	
• ПО для настройки компьютера, встроенная Web-страница	
Требования по электропитанию:	
• Выходное напряжение	4,75 ~ 7 В
• Потребление тока, (не более)	150 мА
• Мощность, не более	1 Вт
Требования к окружающей среде:	
• Рабочая температура, °С	-25 ~ 75
• Рабочая влажность, %	5 ~ 80
• Температура хранения, °С	-40 ~ 105
• Вес, кг	0,13
• Габаритные размеры, мм	71x60x25
• Срок службы	не менее 5 лет

## 3. Комплектность

Комплект поставки MP-251W2 приведен в таблице 3.1.

Таблица 3.1. Состав комплекта поставки MP-251W2

Наименование	Количество	Ед. изм.
Преобразователь интерфейса MP-251W2	1	шт.
Кабель соединительный - патч-корд	1	шт.
Адаптер питания 220В/5В 1А	1	шт.
Руководство по эксплуатации	1	шт.
CD диск с инструкцией и утилитами	1	шт.
Упаковка	1	шт.

## 4. Требования по безопасности

MP-251W2 соответствует требованиям безопасности за счет использования низко-вольтного адаптера питания 220/5В. Тем не менее, при установке прибора необходимо соблюдать следующие меры безопасности:

- Запрещается установка блока питания в труднодоступных местах.
- При установке MP-251W2 необходимо выбирать места с естественным воздухообменом.
- Запрещается накрывать основные элементы, особенно блок питания, создавая препятствия для теплообмена.
- Запрещается эксплуатация MP-251W2 с поврежденным корпусом или проводами.
- В случае сильного нагрева блока питания или преобразователя интерфейса (более 75°С), а также появления постороннего запаха - следует немедленно отключить блок питания от электросети.

## 5. Описание и работа MP-251W2

Внешний вид MP-251W2 приведен на рис.5.1.



Рисунок 5.1. Внешний вид MP-251W2

На боковых сторонах расположены:

- Разъем RJ-45 с индикацией, обеспечивающий соединение MP-251W2 с локальной сетью и отображающий наличие сети и обмена данными.
- Клеммная колодка RS-485, обеспечивающая соединение MP-251W2 с линией интерфейса RS-485.
- Разъем для подключения адаптера питания 5В.

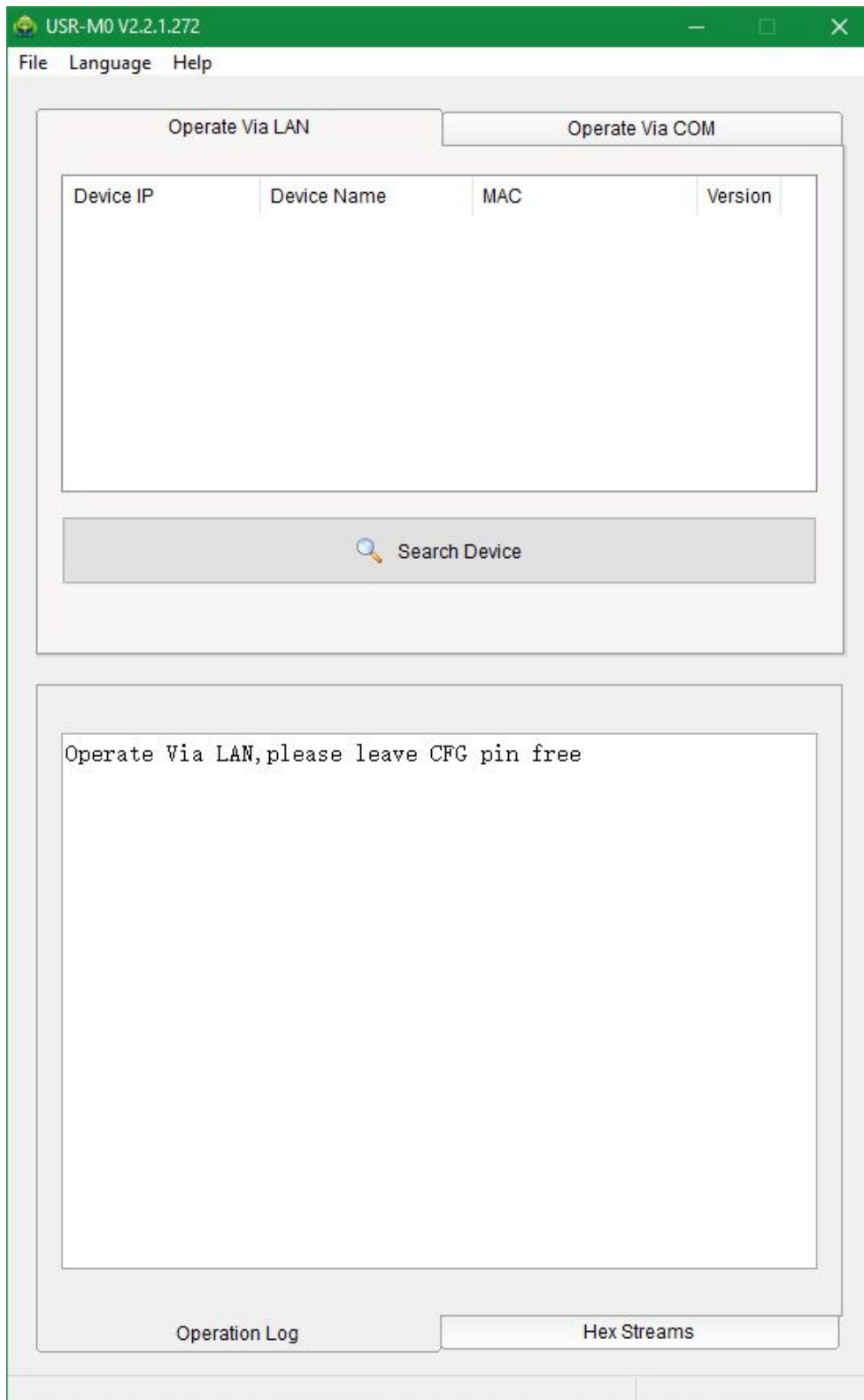
При обмене данными на разъеме RJ-45 будет наблюдаться световая индикация зеленого и желтого светодиодов.

## 6. Подключение и настройка MP-251W2

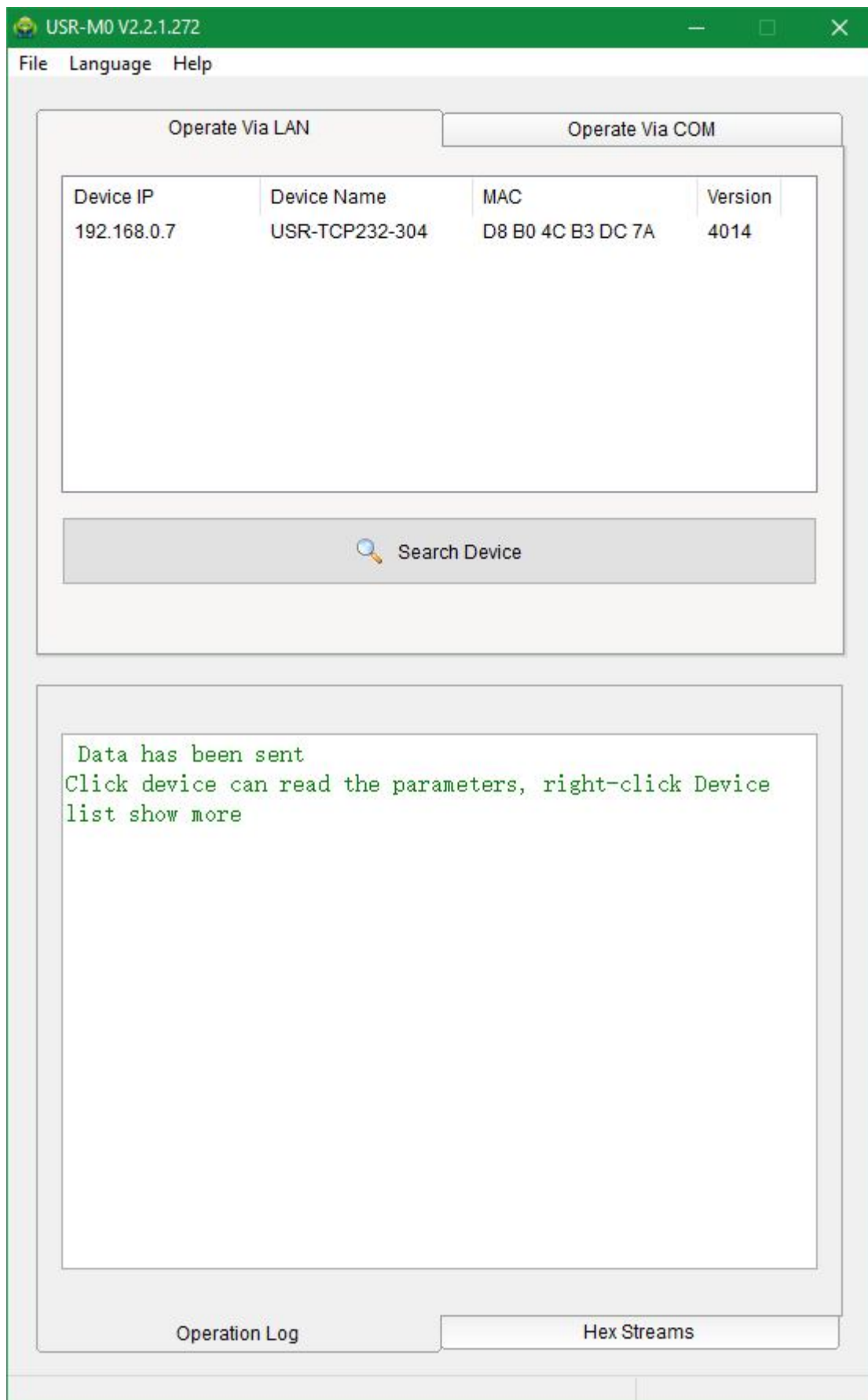
Для подключения и настройки MP-251W2 необходимо:

1. Получить у системного администратора статический IP адрес, маску подсети, IP-адрес шлюза и адрес DNS сервера для этого MP-251W2.
2. Установить на компьютер, который будет работать совместно с MP-251W2, утилиту USB-M0 Setup Software V2.2.1.272 и утилиту USB-VCOM, находящиеся на CD диске в папке «..\программа\MP-251W2».
3. Подключить соединительный кабель (патч-корд) от концентратора ЛВС в разъем RJ-45 на MP-251W2.

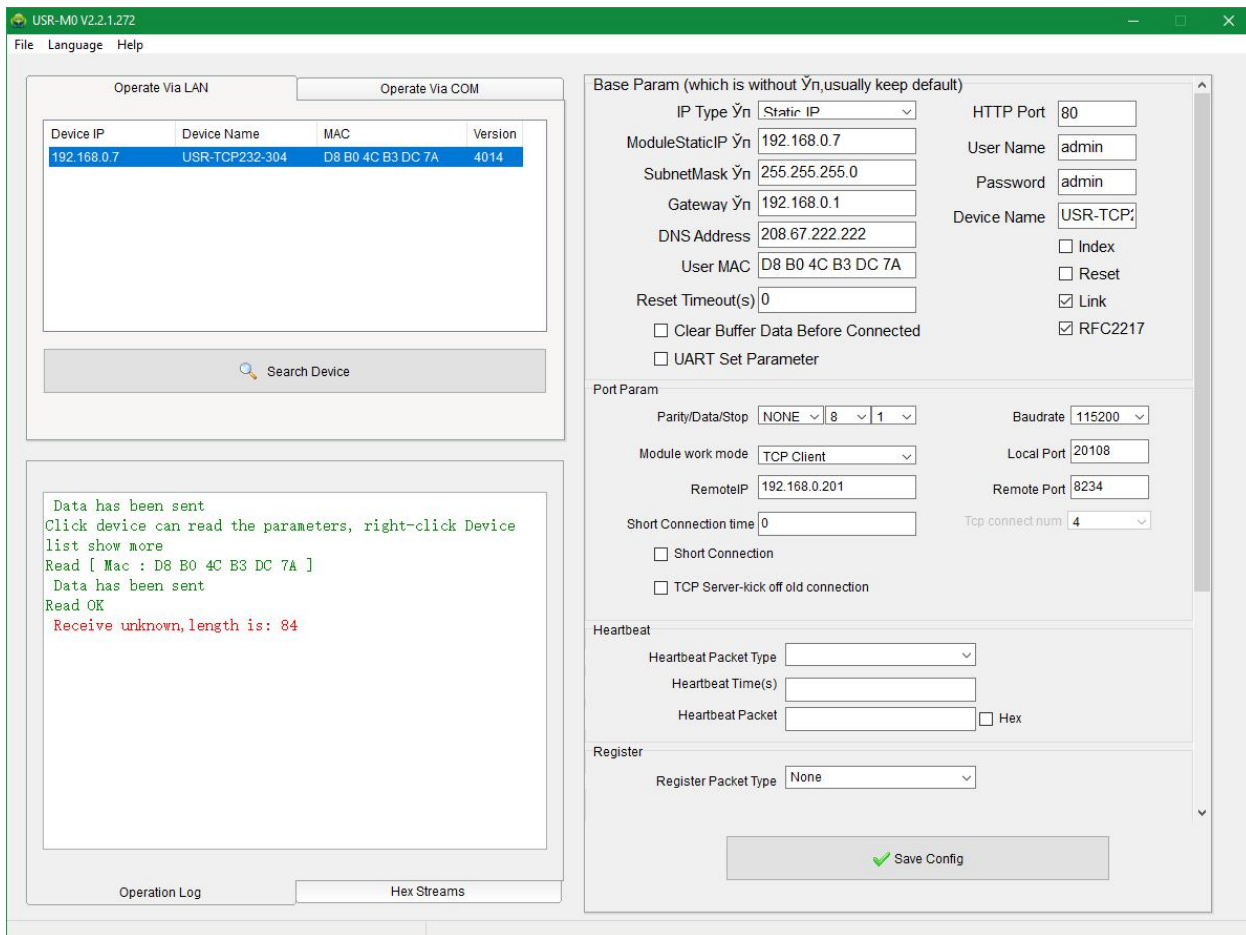
4. Подключить адаптер питания 220/5В к разъему питания MP-251W2.
5. Если сетевое соединение активно, то на разъеме RJ-45 будет наблюдаться световая индикация зеленого и желтого светодиодов. В противном случае необходимо проверить исправность кабеля.
6. Запустить утилиту USR-M0 Setup Software V2.2.1.272. На экране появится окно:



7. Нажать кнопку Search Device. На экране появится подключенное устройство:



8. Навести курсор на подключенное устройство. Справа появится окно для установки параметров конфигурации:



В окошке IP Type выбрать Static IP.

В окошке Module Static IP ввести IP адрес, полученный у системного администратора.

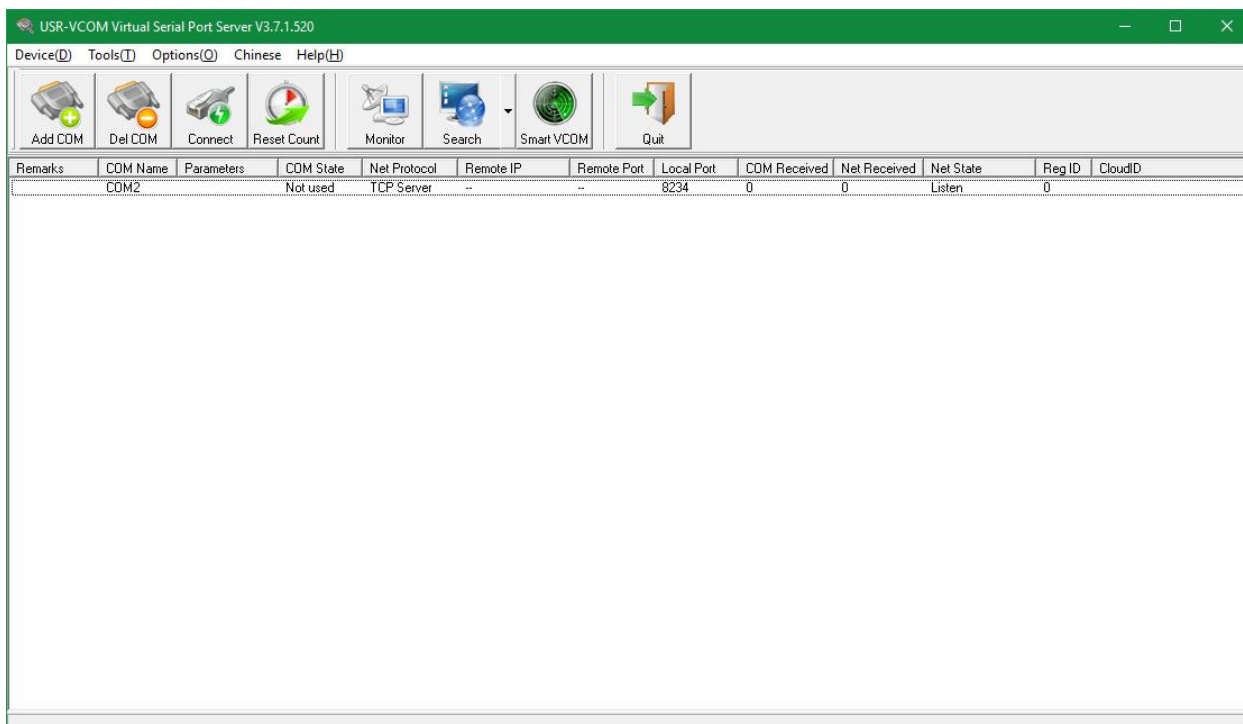
В окошке Parity/Data/Stop установить значения NONE/8/1.

В окошке Module work mode выбрать значение TCP Server.

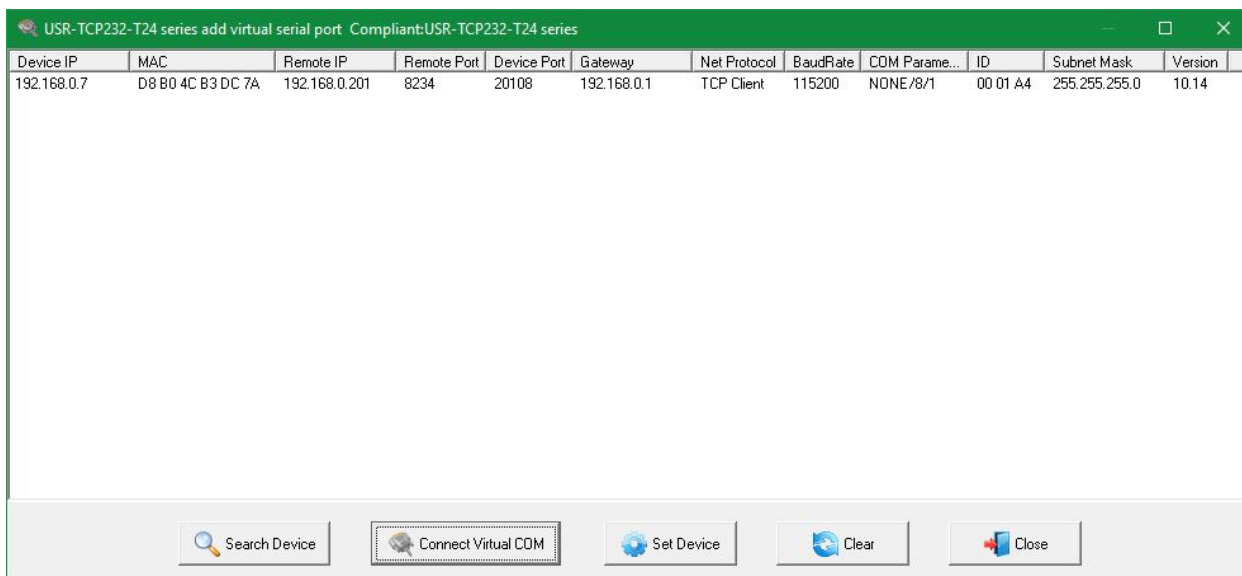
В окошке Baudrate выбрать значение 9600.

Нажать кнопку Save Config и закрыть окно.

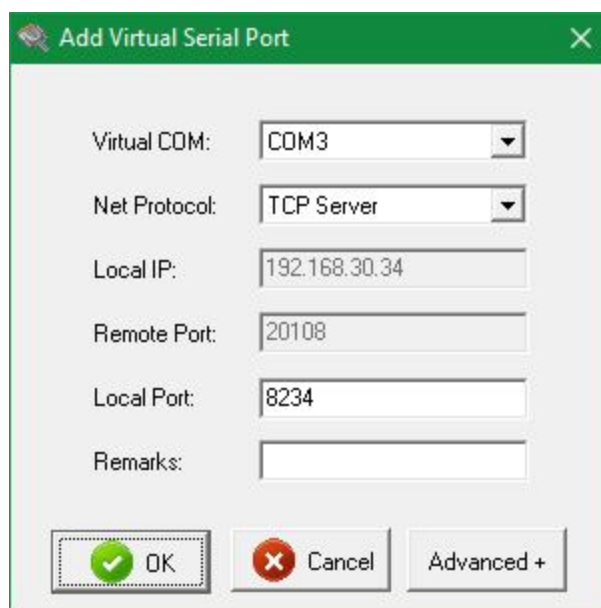
9. Запустить утилиту USR-VCOM. На экране появится окно:



10. Нажать кнопку Search и в появившемся списке выбрать нужное устройство. На экране появится описание подключенного устройства:

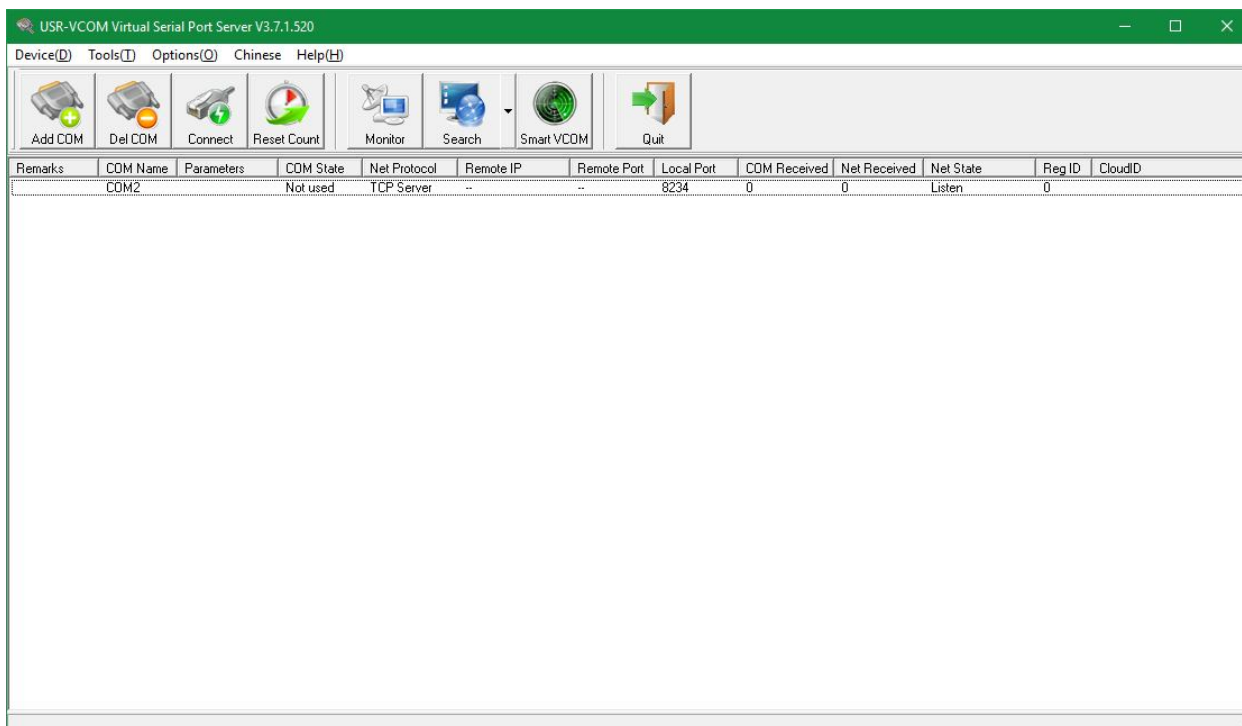


11. Нажать кнопку Connect Virtual COM. Появится окошко:



12. Нажать кнопку OK. В главном окне появится подключенный COM-порт:





13. Свернуть окно и запустить программу «HostCall-Nurse» или «HostCall-Control».

## 7. Правила хранения

Изделие должно храниться в штатной упаковке в помещении при температуре от 0°C до +45°C и относительной влажности до 80%.

После хранения изделия в холодном помещении или транспортирования в зимнее время, перед включением рекомендуется выдержать изделия 3 часа при комнатной температуре. Установка изделия должна производиться силами специализированных монтажных организаций.

## 8. Транспортировка

Изделие в упакованном виде может транспортироваться автомобильным, железнодорожным и воздушным транспортом в отапливаемом отсеке.

## 9. Гарантийные обязательства

Гарантийный срок эксплуатации изделия - 12 месяцев со дня отгрузки покупателю. Изготовитель обязуется в течение гарантийного срока безвозмездно производить устранение дефектов, произошедших по вине изготовителя.

Изготовитель оставляет за собой право вносить изменения в название и/или конструкцию изделия, не ухудшая при этом характеристики изделия. Изготовитель не несет ответственности по обязательствам торговых организаций и не обеспечивает доставку неисправного изделия.

В случае отказа в работе изделия в период гарантийного срока по вине Изготовителя, необходимо составить акт или сопроводительное письмо с указанием неисправностей и обстоятельств, послуживших причиной выхода изделия из строя и вместе с изделием отправить в адрес изготовителя для ремонта изделия. Срок ремонта в случае отсутствия указанного акта (письма) увеличивается на время полной диагностики изделия.

Адрес предприятия, осуществляющего гарантийный и послегарантийный ремонт:  
117105, г. Москва, Варшавское шоссе, дом 25А, строение 1, офис № 22Ц,  
телефон: (495) 120-48-88, e-mail: [info@telsi.ru](mailto:info@telsi.ru), [www.telsi.ru](http://www.telsi.ru), ООО «СКБ ТЕЛСИ».

## 10. Свидетельство о приемке

Преобразователь интерфейса «**MP-251W2**» соответствует действующим на предприятии-изготовителе техническим условиям и признан годным к эксплуатации.

Изделие «**MP-251W2**» имеет Декларацию о соответствии ЕАЭС № RU Д-RU.ПБ98.В.00253.

Печать торгующей организации

М.П.

Дата продажи

\_\_\_\_\_

ООО «СКБ ТЕЛСИ»

Тел/факс.(495)120-48-88 , info@telsi.ru, [www.telsi.ru](http://www.telsi.ru)

ООО "Секрет-сервис" (495) 221-06-54 [www.secrets.ru](http://www.secrets.ru)



# ООО «СКБ ТЕЛСИ»

## СИСТЕМЫ СВЯЗИ И БЕЗОПАСНОСТИ

- Директорская, диспетчерская связь
- Офисные АТС
- Селекторы
- Переговорные устройства
- Системы палатной сигнализации и связи для больниц
- Озвучивание конференц-залов
- Системы громкого оповещения и трансляции
- Системы записи переговоров
- Системы контроля доступа
- Компоненты систем видеонаблюдения
- Аудио и видео домофоны
- Телефонные аппараты (в том числе без номеронабирателя)
- Факсы
- Источники бесперебойного питания
- Кроссовое оборудование
- Кабели, монтажные материалы
- Монтаж, сервис

Тел./факс: (495) 120-48-88

<http://www.telsi.ru>

e-mail: [info@telsi.ru](mailto:info@telsi.ru)